

私の酪農経営五カ年の歩み

北日本酪農青年研究連盟 谷口正男

本稿は昨年未開催された北日本酪農青年研究連盟の大会席上発表された北海道旭川地方連盟、東神楽酪農研の谷口君の貴重な体験発表で、水田と畑作の混合経営のモデル経営と評することが出来るものです。即ち畑作を飼料作物中心に単純化するものと、乳牛の飼養管理を改善して徹底的に労力を節減して混合経営にむける労力の配分を合理化し、堆肥

肥の増産による水田及び飼料作物の増収と小家畜の導入によつて総合生産力を高める等、五カ年以上にわたつての実績は優秀であつて、審査の結果も最優秀と評されたものであり、今後の経営改善の貴重な指針になると考えましてここに掲載発表いたします。

(編集部)

第1表 経営概況

| 単位 | 昭和23~28年 | 29~31 | 32 | 33 | |
|------|----------|-------|-----|-----|-------|
| | | | | | 26~28 |
| 水田 | 20 | 20 | 20 | 20 | |
| 畑 | 50 | 50 | 50 | 50 | |
| 放牧地 | 10 | 10 | 10 | 10 | |
| 家族労働 | 8 | 8 | 7 | 6 | |
| 稼働農 | 4 | 3~4 | 3 | 2~3 | |
| 年農 | 1 | 1 | 1 | 1 | |
| 乳産 | 0 | 3~5 | 6 | 6 | |
| 生産 | 0 | 3~5 | 6 | 6 | |
| 額豚 | 8 | 6 | 5 | 5 | |
| (繁殖) | 1 | 2 | 3 | 4 | |
| (肉用) | 2~3 | 5 | 4~6 | 4~8 | |
| (ヒナ) | 10 | 20 | 30 | 30 | |
| (成鶏) | 10 | 20 | — | — | |

第3表 作付反別の推移(反)

| 単位 | 昭和23~25年 | 26~28 | 29 | 30 | 31 | 32 | 33 |
|--------|----------|-------|-----|------|------|-----|-----|
| | | | | | | | |
| 豆 | 11 | 5 | 5 | 5 | 1 | 1 | 1 |
| 小豆 | 3 | 6 | 6 | 3 | 1 | 1 | 1 |
| 中豆 | 3 | 6 | 6 | — | — | — | — |
| とうもろこし | 3 | 8 | 5 | — | — | — | — |
| 燕麥 | 15 | 8 | 5 | 5 | 5 | 5 | 3 |
| 馬鈴薯 | 8 | 6 | 5 | 5 | 4 | 3.5 | 3 |
| 小麥(春) | 2 | 1 | — | — | — | — | — |
| 麻 | — | 2 | — | — | — | — | — |
| トウモロコシ | — | 2 | — | — | — | — | — |
| 草 | 2 | 2 | 15 | 17 | 15.5 | 6 | 3.5 |
| 草 | — | 3 | 2.5 | 12.5 | 17 | 25 | 30 |
| トウモロコシ | — | — | — | 2 | 4 | 3 | 3 |
| 草 | — | — | — | 0.5 | 0.5 | 5 | 5 |
| 草 | — | — | — | 0.5 | 0.5 | 0.5 | 0.5 |
| 計 | 68 | 68 | 68 | 68 | 68 | 68 | 68 |

私は上川郡東神楽村字志比内という所です。わかり易くいえば、旭川市の東方約三〇き、大雪山国立公園の入口で家の前方は牧草地をへだて忠別川をはさんで、大雪山の山裾を目前に眺め、後方はこれまた二町歩の水田が山際まで続くところで酪農経営に前途の光明を見出しよりよき生活文化の向上を目指して、たゆまざる精進を続けている一人であります。

一 酪農経営への動機

私が経営主となつたのは、昭和二十二年私が二十歳のときであります。世間知らずの夢多い青年で、春は希望に満ちた開墾に始まつても年の瀬に待つものは毎年ふえる赤字でありました。そこで私は頑丈な自分の体力を生かし、この赤字補填のために、発電所工事の砂利運搬あるいは造材山の木材運搬に努力を重ねながら、いかにして経営の安定を図り、生活文化の向上を目指して行くかについて日夜考えぬいたのでございます。

近くには発電所が三方所もあることから考えられるのでありましたが、開拓後五〇年を過ぎたこの山河の砂礫地、やせ切つたこの田畑であつても私にとつては一握りの砂、一塊の小石、一本の草木といえどもこれみなすべて私の体を育

んでくれた土地であり、断ち切れない愛着を感ずるのでございます。

この土地を愛してこそ生甲斐があるんだと、幾度か心に言い聞かせて日夜努力を続けたにもかかわらず赤字の不安におびえ、ともすれば消え失せんとする経営への情熱を燃し、考えぬいた結果、酪農によつて地力の増進を図り、経営の安定化を図ろうと、昭和二十八年の暮に、全くの借入金によつて搾乳牛三頭を導入した次第です。当時私の考えでは、水稲、畑作、乳牛、小家畜の四本立で行こうと計画を立てたわけです。

二 経営概況

当時の経営概況は、第一表の通りでございます。成牛三頭を一度に入れたのは少しでも早く生産と利潤をねらつたのと、村の指導者陣を信頼したからでございます。できるだけ経済効率を考えて、牛舎は納屋のさしかけを利用し、この年にブロック建サイロ直径一〇・五尺、高さ二四尺一基、コンクリート堆肥場一五坪、六〇石入コンクリート尿溜一基を建設し、いよいよ待望の道へと一歩を踏み出したわけです。

三 経営の経過

豚は従来飼育しておりましたが、これも年間一〇万円の売上が目標でございます。しかし、いよいよ踏み出してみたものの、水稲ならびに畑作物は従来どおりで乳牛のみ増した酪農経営一年生の結果として、労力ばかり、仕事は遅れ、雑草は繁り、ますます労働過重に陥り、反対に收穫

第2表 (イ) 年次別収入表 (万円)

| | 昭和23 ~25年 | 26~28 | 29 | 30 | 31 | 32 | 33 | 33年収入 百分 |
|------------|--------------|-------|-------|-------|-------|-------|-------|-------------|
| 水田 | 28.0 | 26.0 | 28.0 | 32.0 | — | 42.0 | 42.0 | 28 |
| 畑 | 31.3 | 25.0 | 18.0 | 16.5 | — | 2.2 | 1.2 | |
| 牛乳 | — | — | 45.1 | 47.3 | 60.0 | 65.0 | 72.0 | 47 |
| 豚 | — | — | 7.0 | 18.2 | 17.3 | 16.5 | 15.1 | 10 |
| 鶏 | 4.5 | 5.5 | 10.0 | 10.0 | 15.0 | 15.5 | 15.5 | 10 |
| 労働者 の収入 | — | — | 2.5 | 3.5 | 3.0 | 4.5 | 4.5 | 3 |
| その他の 収入 | 6.5 | 4.6 | 4.5 | 3.5 | 5.7 | 2.5 | 2.5 | 2 |
| 収入合計 | 70.3 | 61.1 | 115.1 | 131.0 | 101.0 | 142.2 | 152.8 | 100 |

第2表 (ロ) 年次別支出表 (万円)

| | 昭和23 ~25年 | 26~28 | 29 | 30 | 31 | 32 | 33 |
|------|--------------|-------|-------|--------|--------|--------|--------|
| 肥料 | 13.5 | 14.5 | 14.0 | 12.0 | 12.0 | 10.5 | 10.5 |
| 代子 | 0.5 | 0.35 | 2.5 | 2.6 | 3.5 | 3.3 | 1.5 |
| 代資 | 0.35 | 0.4 | 0.4 | 0.4 | 0.4 | 0.4 | 0.4 |
| 代材 | 1.5 | 1.5 | 1.2 | 1.3 | 0.5 | 0.5 | 0.5 |
| 代資 | 1.15 | 1.5 | 1.5 | 1.5 | 0.6 | 0.5 | 0.5 |
| 代費 | 6.5 | 8.5 | 6.5 | 8.5 | 5.5 | 5.0 | 5.0 |
| 代課 | 0.8 | 1.5 | 0.5 | 0.3 | 0.3 | 0.3 | 0.3 |
| 代金 | 7.57 | 7.5 | 3.3 | 3.25 | 3.2 | 3.0 | 5.0 |
| 代金 | 7.6 | — | 10.5 | — | — | 3.5 | 8.5 |
| 代金 | 0.5 | 1.2 | 5.2 | 8.5 | 2.5 | 2.5 | 2.5 |
| 代金 | 2.0 | 2.0 | 23.0 | 27.5 | 30.7 | 32.7 | 30.3 |
| 代畜 | — | 6.75 | 51.0 | 8.7 | 9.0 | 0.4 | 4.0 |
| 代畜 | — | — | 1.2 | 1.5 | 1.8 | 2.1 | 1.9 |
| 代畜 | 0.6 | 0.6 | 2.5 | 4.0 | 5.4 | 5.7 | 5.5 |
| 代畜 | 3.0 | 2.5 | 24.0 | 3.5 | 3.0 | 8.0 | 20.0 |
| 代畜 | 2.3 | 2.8 | 6.7 | 7.5 | 6.9 | 7.3 | 5.3 |
| 代畜 | 23.0 | 25.0 | 25.0 | 25.0 | 25.0 | 28.0 | 30.0 |
| 合計 | 70.28 | 76.6 | 179.0 | 115.95 | 110.3 | 113.7 | 128.1 |
| 損益 | 0 | -15.5 | -63.9 | +15.05 | -9.3 | +34.5 | +24.7 |
| 収支集計 | 0 | -15.5 | -79.4 | -64.35 | -73.65 | -39.15 | -14.45 |

は減り、牛の方はどうかという管理不十分、あるいは良質基礎飼料の不足による濃厚飼料の過給等により受胎率は悪く病気が続発し、卵巣囊腫で廃用牛を出す等希望の夢も一年後には惨憺たる現実となつて表われる始末でした。それが別表の通りでございます。

そこで私は、これらの失敗を深く反省し、ともすれば沈みがちになるわが家のふん囲気をつとめて明朗にすることに努め、生活文化の向上とはなんぞやと真剣に考えた結果、経営の単純化を図り、労働時間の縮少を考え、生産能力の向上を図らなければなら

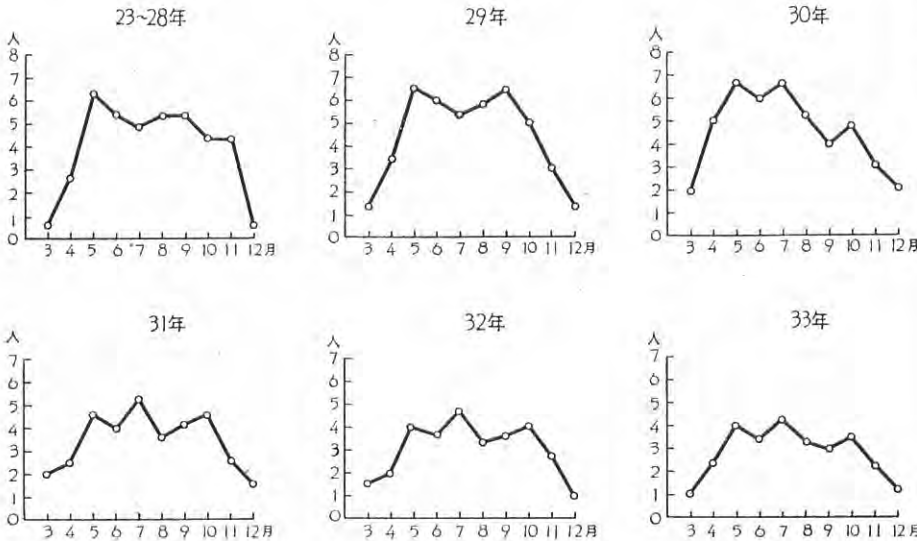
らないことに気がつき、また乳牛管理面でも改善に努力し、捲土重來のいきごみでまた資金を借入れし、乳牛を四頭にし、第三表の如く畑作においての作付反別に考慮を払い、基礎資料の増大を図り、夏季には放牧により草刈の労力を省き、良質牧草の増収を図るため、石灰反当六〇貫、配合肥料反当二〇貫、牛尿反当約六石を施し四年更新計画を立てました。従つて、畑の大部分は換金作物をやめ飼料作物に換えた結果、主な収入の道は水稲、乳牛、鶏と三本立の道となり、できるだけ手間をはぶくため二回給乳二回搾乳に改め第四表の如き労働時間

に一〇%の受胎率を示し、巷間問題になつていゝる低受胎牛は一頭もなくなり、しかのみならず、一頭の病牛もなく、連年、全頭数健在で、また牛乳生産量においても、第二図の如く、年々生産量の増加をみると、反面飼料費は乳牛導入当時に比して、自給飼料の量質ともども向上したため、大変安くあがるようになりま

の調整を行ないました。以上の結果、作物收穫の面では、第七表の如く年々その増収を見、また、畜産収支の面においても購入飼料は僅か三割程度におさえ

ことができ、良質の基礎飼料の給与と、飼養管理技術の改良によつて、現在六頭の乳牛は三一年、三二年、三三年とも

第1図 年次別・月別労働力調



第4表 1日労働時 (33.4.1~33.10.30)

| 時刻 | |
|---------|------|
| 午前 5.00 | 起床 |
| 5.15 | 搾乳 |
| 6.00 | 朝食 |
| 7.00 | 畜舎雑務 |
| 8.00 | 作業開始 |
| 11.50 | 昼食 |
| 午後 1.30 | 作業開始 |
| 5.00 | 搾乳 |
| 6.30 | 畜舎雑務 |
| 7.00 | 作業終了 |
| 7.30 | 夕食 |

利 用 集 計 表

| 30 年 | | | | | 31 年 | | | | | 32 年 | | | | | 33 年 | | | | |
|------|-------|----|---------|-----------|------|-------|--------|-----------|---------|------|-----|--------|-----------|---------|------|-------|--------|-----------|---------|
| 反別 | 収量 | 自家 | 販売 | 販売 収入金額 | 反別 | 収量 | 自家 | 販売 | 販売 収入金額 | 反別 | 収量 | 自家 | 販売 | 販売 収入金額 | 反別 | 収量 | 自家 | 販売 | 販売 収入金額 |
| 18 | 110 | 25 | 85 | 340,000 | 18 | 20 | 20 | — | — | 18 | 135 | 30 | 105 | 420,000 | 18 | 138 | 33 | 105 | 420,000 |
| 5 | 15 | 2 | 13 | 39,000 | 1 | 1 | 1 | — | — | 1 | 3 | 3 | — | — | 1 | 3 | 3 | — | — |
| 3 | 9 | 1 | 8 | 40,000 | 1 | 0.5 | 0.5 | — | — | 1 | 3 | 1 | 2 | 8,000 | 1 | 3.7 | 0.7 | 3 | 12,000 |
| — | — | — | — | — | — | — | — | — | — | — | — | — | — | — | — | — | — | — | — |
| 5 | 40 | 20 | 20 | 20,000 | 0.5 | 40 | 40 | — | — | 5 | 600 | 3,000 | 貫 | — | 3 | 1,800 | 貫 | — | — |
| 5 | 200 | 50 | 150 | 45,000 | 4 | 200 | 200 | — | — | 3.5 | 175 | 175 | — | — | 3 | 150 | 150 | — | — |
| — | — | — | — | — | — | — | — | — | — | — | — | — | — | — | — | — | — | — | — |
| — | — | — | — | — | — | — | — | — | — | — | — | — | — | — | — | — | — | — | — |
| 17 | 1,000 | — | 170,000 | — | 15.5 | 1,000 | 15,500 | — | — | 6 | — | 9,000 | — | — | 3 | — | 5,700 | 貫 | — |
| 12.5 | 1,000 | — | 12,500 | — | 17 | 1,100 | 18,700 | — | — | 25 | — | 32,500 | — | — | 30 | — | 45,000 | 貫 | — |
| — | — | — | — | — | 2 | 1,000 | 2,000 | — | — | 3 | — | 3,900 | — | — | 3 | — | 4,500 | 貫 | — |
| 2 | 1,000 | — | 2,000 | — | 4 | 1,010 | 4,000 | — | — | 5 | — | 5,000 | — | — | 5 | — | 6,000 | 貫 | — |
| 0.5 | — | — | — | — | 0.5 | — | — | — | — | 0.5 | — | — | — | — | 0.5 | — | — | — | — |
| 68 | — | — | — | 485,000 | 68 | — | — | — | — | 68 | — | — | — | 428,000 | 68 | — | — | — | 432,000 |
| 4 | — | — | — | 473,000 | 5.5 | — | — | 600,000 | 6 | — | — | — | 650,000 | 6 | — | 195 | 石 | 720,000 | |
| 3 | — | — | — | 182,000 | 6 | — | 3 | 173,000 | 6 | — | — | 3 | 165,000 | 6 | — | — | 3 | 151,000 | |
| 2 | — | — | 14 | 100,000 | 3 | 30 | 10 | 150,000 | 3 | 30 | 8 | 20 | 155,000 | 4 | 30 | 7 | 20 | 155,000 | |
| — | — | — | — | 35,000 | — | — | — | 300,000 | 30 | — | — | — | 45,000 | 30 | — | — | — | 45,000 | |
| — | — | — | — | 35,000 | — | — | — | 57,000 | — | — | — | — | 25,000 | — | — | — | — | 25,000 | |
| — | — | — | — | 225,000 | — | — | — | 101,000 | — | — | — | — | 1,040,000 | — | — | — | — | 1,096,000 | |
| — | — | — | — | 1,310,000 | — | — | — | 1,010,000 | — | — | — | — | 1,482,000 | — | — | — | — | 1,528,000 | |

第5表 乳牛収支表

| | 29 年 | | 30 年 | | 31 年 | | 32 年 | | 33 年 | |
|---------|------|----------|------|----------|------|----------|------|----------|------|----------|
| 総乳量 | 3頭 | 97石 | 4頭 | 115石 | 5頭 | 170石 | 6頭 | 185石 | 6頭 | 195石 |
| 乳代 | 3頭 | 451,000円 | 4頭 | 473,000円 | 5頭 | 600,000円 | 6頭 | 650,000円 | 6頭 | 720,000円 |
| 仔牛代 | 1頭 | 70,000 | 3頭 | 182,000 | 3頭 | 173,000 | 3頭 | 165,000 | 3頭 | 151,000 |
| 収入計 | — | 521,000 | — | 655,000 | — | 773,000 | — | 815,000 | — | 871,000 |
| 飼料代 | — | 205,000 | — | 245,000 | — | 270,000 | — | 281,000 | — | 260,000 |
| 共済及び診療代 | — | 45,000 | — | 85,000 | — | 20,000 | — | 26,000 | — | 20,000 |
| 支出計 | — | 250,000 | — | 330,000 | — | 290,000 | — | 301,000 | — | 280,000 |
| 差引 | — | 271,000 | — | 325,000 | — | 483,000 | — | 514,000 | — | 611,000 |

第6表 第二次五カ年計画表

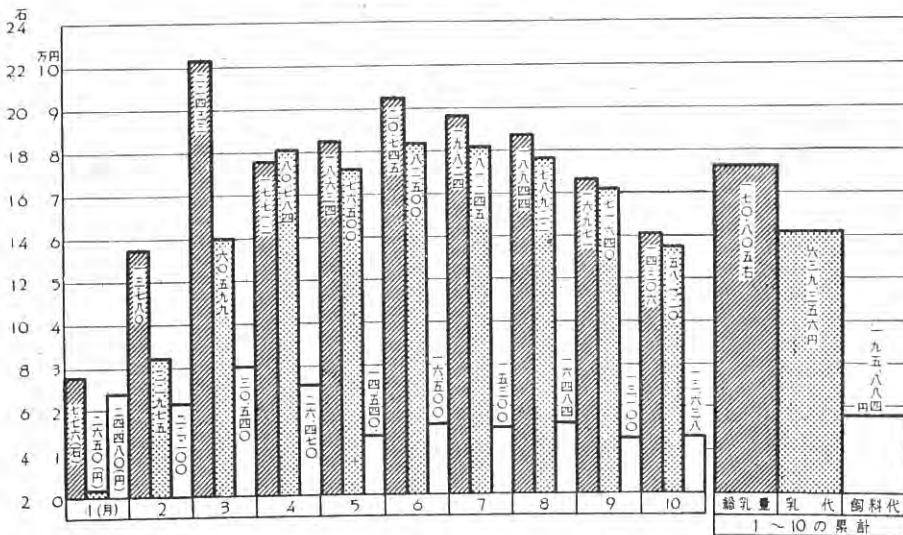
| 年 度 | 資 金 関 係 | 耕地その他の改善 | 搾乳牛頭数 並びに乳量 | 豚 | | 鶏 |
|-----|---------------|--------------------------------|----------------|---|----|----|
| | | | | 母 | 肉 | |
| 34 | 借入資金の返済 | 水田5反を畑地に還元予定 35年度春肥現金購入生活改善 | 7頭 200石 | 3 | 7 | 50 |
| 35 | 牛舎資金の積立て | 優良牛2頭買入れ(春) 生活改善 | 8頭 240石 | 2 | 10 | 50 |
| 36 | 牛舎新築 80坪 160万 | 水田1反を畑に還元予定 生活改善 | 8頭 240石 | 2 | 15 | 50 |
| 37 | 牛舎資金返済 | 優良牛2頭買入れ(春) 優秀牛の積育成 | 10頭 300石 | 2 | 20 | 50 |
| 38 | 牛舎資金返済終 | 弟分家資金積立て 春肥現金にて購入 | 10頭 300石 | 2 | 20 | 50 |

した。また、犢の生産は牝が六・五割にも達し、そのほとんどを売却し、建設途上のわが家の経済に大きなプラスとなつてゐるとは、神の恵みとひたすら感謝の日を送つ

てゐる次第です。また、今まで最も不備であつた豚舎も今年ブロックで新築、諸農機の購入並びに、生活改善の上にもこれらの積販売代金が大きな役割をはたしている

| | 23 ~ 25 年 | | | | | 26 ~ 28 年 | | | | | 29 年 | | | | |
|--------|-----------|-------|-------|-----|---------|-----------|-------|-------|-----|---------|------|--------|----|-----|-----------|
| | 反別 | 取量 | 自家 | 販売 | 販売収入金額 | 反別 | 取量 | 自家 | 販売 | 販売収入金額 | 反別 | 取量 | 自家 | 販売 | 販売収入金額 |
| 米 | 18 | 100 | 30 | 70 | 280,000 | 18 | 95 | 30 | 65 | 263,000 | 18 | 95 | 25 | 70 | 280,000 |
| 大豆 | 11 | 34 | 4 | 30 | 70,000 | 5 | 10 | 2 | 8 | 24,000 | 5 | 10 | 2 | 8 | 24,000 |
| 長手亡ビ | 3 | 6 | 1 | 5 | 23,000 | 6 | 9.5 | 0.5 | 9 | 45,000 | 6 | 15 | 1 | 14 | 56,000 |
| 中キ | 3 | 6 | — | 6 | 24,000 | 6 | 15 | — | 15 | 67,000 | 6 | 15 | — | 15 | 55,000 |
| ト | 5 | 10 | 1 | 9 | 15,000 | 8 | 21 | 1 | 20 | 30,000 | 5 | 15 | 5 | 10 | 15,000 |
| 燕麥 | 15 | 103 | 43 | 60 | 6,000 | 8 | 40 | 20 | 20 | 26,000 | 5 | 30 | 30 | — | — |
| 馬鈴薯 | 8 | 240 | 20 | 220 | 66,000 | 6 | 150 | 20 | 130 | 36,000 | 5 | 150 | 50 | 100 | 30,000 |
| 小亞麻 | 2 | 4 | 1 | 3 | 5,000 | 2 | — | — | — | 8,000 | — | — | — | — | — |
| ビント | 2 | 1,000 | 1,000 | — | — | 2 | 1,000 | 1,000 | — | — | 15 | 15,000 | — | — | — |
| 牧羊家畜 | — | — | — | — | — | 2 | 1,000 | 1,000 | — | — | 25 | 800 | — | — | — |
| 家畜 | — | — | — | — | — | — | — | — | — | — | — | — | — | — | — |
| 野菜 | 1 | — | — | — | — | 1 | — | — | — | — | — | — | — | — | — |
| 放牧地 | 荒地 | — | — | — | — | 荒地 | — | — | — | — | — | — | — | — | — |
| 農産収入合計 | 68 | — | — | — | 593,000 | 68 | — | — | — | 510,000 | 68 | — | — | — | 460,000 |
| 乳量 | — | — | — | — | — | — | — | — | — | — | 3 | — | — | — | 451,000 |
| 仔牛 | — | — | — | — | — | — | — | — | — | — | 1 | — | — | — | 70,000 |
| 豚 | 母 1 | — | — | 3 | 45,000 | 母 1 | — | 3 | — | 55,000 | 2 | 14 | — | — | 100,000 |
| 鶏 | — | — | — | — | — | — | — | — | — | — | — | — | — | — | 25,000 |
| 他計 | — | — | — | — | 65,000 | — | — | — | — | 46,000 | — | — | — | — | 45,000 |
| 労働収入合計 | — | — | — | — | 110,000 | — | — | — | — | 101,000 | — | — | — | — | 691,000 |
| 総合計 | — | — | — | — | 703,000 | — | — | — | — | 611,000 | — | — | — | — | 1,151,000 |

第2図 33年度牛乳生産量



斜線は乳量及び飼料代、白地は乳代。

10月まで約170石生産しているのて後25石の生産を上げる予定です。

最後に色々ご指導をいただきました関係各位に対して、深甚の謝意を表するとともに、将来とも、ご指導ご鞭撻下さることを切にお願い申し上げます。

ことであります。また労働時間においては、第四表に示すごとく、乳牛を導入して以来、漸次縮小せられ今年の四月一日より労働時間表を作成して、一日八時間労働を實行してまいりました。この労働時間の縮少も酪農経営のためものと思っております。

以上の結果私が目指しているよりよき明日への生活文化の向上をめざして、酪農経営への転換が、誤りのなかつたことを、証明できると同時に、将来ますますこの道に精進しようとする覚悟を新たにしますのでございます。

四 結 論

なお、将来改善努力すべき点は、多々ありますが、牛舎の設備改善による能率化、成牛一〇頭飼育目標達成、日曜祭日等の休日の実施、飼料の完全自給等色々ありますが、すぐした五カ年の歩みをかえりみ、将来の計画達成への資料としたい考えです。