

読者のページ



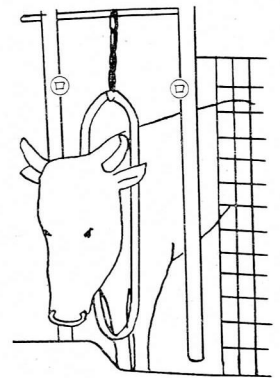
⑧この場合濃厚飼料代はいくら位でしょうか。⑨どの位の純益になりますか（手間賃を含む）⑩子牛をいつ頃買入れたらよいでしょうか。⑪除角したら価格に影響するでしょうか。

島根県簸川郡多伎村小田 安井 純

島根県大田市川合町 農林

省中国農試畜産部

西野 武蔵



ですが、図の様に若令肥育の場合ですと牛床のみでは一四〇〜一五〇センチで充分です。飼槽幅〇六センチはそのまま結構です。

②敷藁……

しきわらは牛床がコンクリートの場合でしたらあった方がよいのですが、入手難や高価な場合には用いなくてもよいでしょう

③一頭当たりの牛床幅は……

普通、若令肥育の場合一〇五センチとされていますが、お尋ねのように一桁でも大丈夫です。

④尿溝を作らず……

尿溝なしでどのような牛床を考えておられるのか見当もつきませんが、私には尿溝があった方がよいと思います。去勢牛肥育の場合、尿が流れにくく、糞と尿が混在して、それを牛の尻尾でハネ、牛舎や牛体が不潔になります。ですから出来るだけ尿は早く流すべきですので尿溝は設けるのがよいと思います。

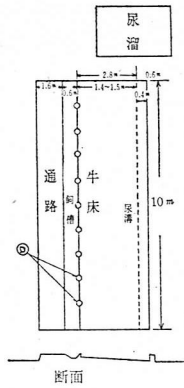
尿溝の幅は四〇〜六〇センチ程度がよく、その勾配は百分の一でよいと思います。

⑤牛床の傾斜は……

一般には五〇分の一とされています。去勢牛や雄牛では尿はけが大切であることを前述しました。素人作りでは五〇分の一ではややもすると傾斜が弱くなりますので、五〇分の二（五〇センチで二センチ下げる）程度でよいと思います。

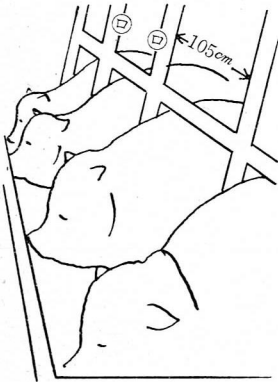
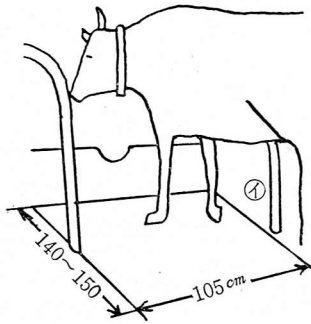
質問

前略和牛の肥育について教えてください。図の様な畜舎を建てたいと思います。繋留装置はスタンション又はチェーンタイです。



①牛床間の隔さくはありません。②敷藁は使いません。③一頭当りの幅は一米です。④尿溝を作らず、糞尿と一緒にタンクに入れて糞尿ポンプで散布する様にしたかと思えます。この様にして飼育出来るでしょうか。

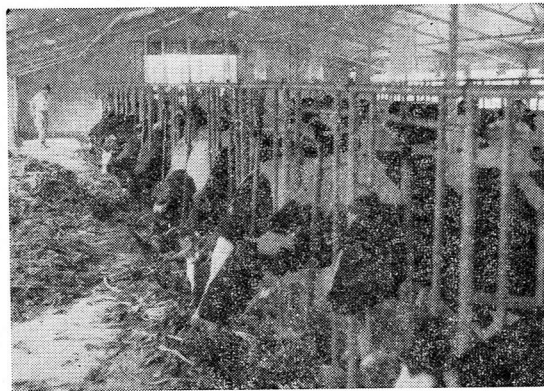
⑤牛床の傾斜はどの位まで強くしても大丈夫ですか。⑥粗飼料はどの位まで減らしても肥育が可能ですか。⑦粗飼料を減らし濃厚飼料を多給した場合二二〇センチ位の去勢牛が何日位で四五〇センチ以上になりますか。

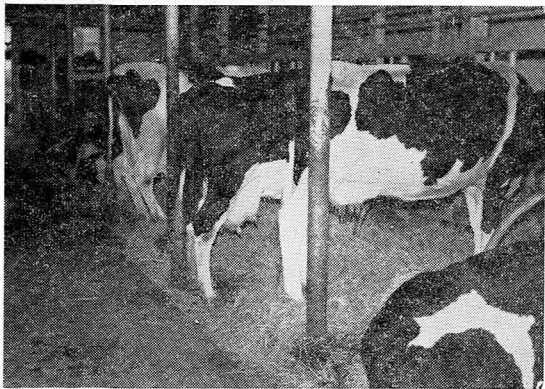


お考えの様な牛舎を一般にストール牛舎と呼びます。若令肥育用ストール牛舎で一般的な大きさを第一〜三図に示しておきました。以下質問番号順にお答えします。

①牛舎の隔柵はありません……

隔さくが④の意味ならなくてもよいと思います。しかし左右両端が通路とか、物置の場合は両端のみあった方がよい。また飼槽側の⑤はあった方が保定や他の牛の飼料を盗食しないためによいと思います。また牛が寝起する牛床の長さは二・八米との事





⑥粗飼料は……

肉牛肥育における粗飼料の意義は飼料中のセイン含量の意義になります。それで、栄養分やビタミン、ミネラルが濃厚飼料で十分満足に補給される場合、濃厚飼料中にセイン含量がある程度あれば濃厚飼料のみで肥育は可能です。濃厚飼料の安価なアメリカでは、この方面の研究が最近多く、実用化されています。しかし我が国では濃厚飼料を多給すると尿道結石症が起り易く誰れにも奨めるわけにはいきません。ですが粗飼料集めに金や労力がかかるところではお考えのように濃厚飼料多給も考えられます。そこで本論に返って、粗飼料の少給の問題ですが、京都大学や二、三の県畜産試験場での報告をみると、良質粗飼料一〇〇〇キログ、イナワラ八〇〇キログで普通の若令

肥育ができるとされています。これは一八五キログのものを約三三〇日間で四五〇キログにするに要した全粗飼料の量です。

⑦濃厚飼料多給で……

肥りよい牛肥りにくい牛等肥育素牛にもよりますが、濃厚飼料自由採食による肥育の例をとりますと、一日当りの増体量は、約〇・九一〇キログです。それで下式より計算してみると約二六〇日目とみてよいでしょう。

肥育体重	素牛体重	増体重
450kg	- 220kg	= 230gk
増体重	1日増体重	肥育日数
230gk	+	(0.9~1.0) = 225日~230日

⑧濃厚飼料代……

濃厚飼料自由採食させると大体一五〇〇〜一八〇〇キログ採食します。濃厚飼料の単価をかけて計算してみても下さい。

⑨どのくらいの純益……

飼料費や肉牛相場によって一概に申せませんが次のように考えられたらよいでしょう。今若令去勢肥育牛を四五〇キログ以上にして枝肉販売されるとします。この程度の体重ですと枝肉歩留（生体重に対する枝肉量の割合）は約六〇%ですから、今日当り〇・九キログ増体したとすると〇・五四キログの枝肉が一日当り増加したことになります。枝肉一キログ当たりの単価が今六五〇〜七五〇円とすると一日当りの増加金額は三五円〜四〇五円増加したことになり、これから（一

日当りに用いた飼料の量×単価）を引くと一日当りどの程度の割で収入があるか目安がつくと思います。

⑩子牛の買入れ時期……

これもむづかしい問題です。牛肉相場は一般に冬期に伸びます。また肥育仕上げが夏期になると暑さのため飼料の喰い込みも悪く、増体がにぶるものですから、夏期に仕上げして出荷するのはさけた方がよいと思います。そうしますと十月〜四月・五月出荷となり自から素牛購入は何時頃がよいと定まると思います。

⑪除角すると……

ストール牛舎での除角は必要ありません。追込牛舎で数頭追込みで飼う場合、たちの悪いボス牛ができ、他の牛の採食をさまたげたり、傷つけたりすることがあるので、除角することも考えられますが、その他の場合除角の必要はありません。

また除角による肉牛の価格の変動は理論的には考えられません。しかし生体のままで家畜商の方とかに売買される場合は人の好みというものがありますので時によっては影響があるかみられますが、それは飽く迄好みといった感情の問題で、本質的には除角することによる価格の変動はありません。

雪たねニュース

米国種子産業界代表

会社を訪問

米国種子業者協会(ASTA) 専務理事 ジョンIサザラン
D氏 ASTA西部地域副理事
長 ハリードキングダー氏 AS
TA国際委員会会長 Rウエ
ンスキドモア氏 ら米国種子産



業界代表は在日米国大使館の後援により京都、札幌、東京の各地で種子に関する講演会を開催しましたが、このあと民間企業として特に積極的な育種研究を行なっている弊社を訪問、残雪ゆるむ四月八日上野幌育種場で真剣な意見の交換を行いました。